

Lumitester PD-30 и труба LuciPac Pen

Краткое руководство по эксплуатации

Данное Краткое руководство по эксплуатации составлено таким образом, чтобы позволить даже новичку быстро и легко разобраться в принципе работы и удобстве в использовании устройства Lumitester PD-30 и трубы LuciPac Pen. Для обеспечения надлежащего использования необходимо обратиться к соответствующим руководствам по эксплуатации.

Kikkoman Biochemifa Company



Указания по безопасному использованию устройства

Необходимо следовать описанным ниже предупреждениям.

| Предупреждение | |
|----------------|--|
| | При обнаружении нарушений в работе устройства необходимо немедленно отключить питание и как можно скорее извлечь батарейки. Отсоедините кабель USB (при наличии), затем извлеките батареи. |
| | При появлении нарушений в работе устройства, например, неправильного функционирования, запаха гари, появлении дыма, имеется вероятность воспламенения или взрыва прибора. Убедитесь, что источник задымления нейтрализован и свяжитесь с агентом по продаже или с нами. Запрещается производить ремонтные работы самостоятельно. Это очень опасно. |
| | Запрещается использовать химические вещества, которые могут образовать огнеопасный газ. Запрещается использовать устройство в помещении, наполненном огнеопасным газом. Это может привести к возгоранию или взрыву. |
| | Запрещается вносить изменения в конструкцию устройства, разбирать или ремонтировать его. Несоблюдение этого требования может привести к возгоранию или взрыву. |
| | Запрещается хранить устройство в помещении, где в его корпус может проникнуть вода или химические вещества. В противном случае имеется вероятность воспламенения или взрыва. |
| | Устройство не является влагопроницаемым. Запрещается подвергать устройство воздействию воды, прикасаться к нему влажными руками. В противном случае имеется вероятность воспламенения и взрыва. |
| | При необходимости хранения устройства в течение длительного периода времени необходимо извлечь из него батареи. Несоблюдение этого требования может привести к утечке жидкости и взрыву. |

1 Содержание



2 Информация для пользователя

Устройство Lumitester PD-30 специально разработано для быстрого контроля за гигиеническими показателями чистоты на производстве в области санитарной микробиологии по системе Kikkoman's Rapid Hygiene Monitoring. Запрещается использовать данное устройство в каких-либо других целях.

Символы В данном Руководстве для обозначения инструкций по безопасному и надлежащему использованию устройства используются следующие знаки

| | |
|--|--|
| | Предупреждение Обозначает потенциально опасную ситуацию, которая может привести к получению серьезных повреждений или летальному исходу. |
| | Строгое указание Обозначает обязательные к исполнению указания. |
| | Запрещено Обозначает указания по запрещенным операциям. |
| | Опасность воспламенения Обозначает вероятность задымления или воспламенения. |
| | Опасность взрыва Обозначает вероятность взрыва. |

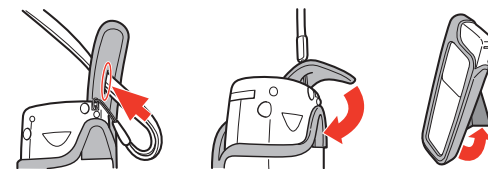
3 Подготовка устройства к работе

Как вставить батареи

- Удалите крышку батарейного отсека, расположенную в задней части устройства.
- Вставьте две новые щелочные батареи размера AA или две заряженные аккумуляторные никель-гидридные батареи того же размера, соблюдая полярность.
- Установите крышку батарейного отсека на место.

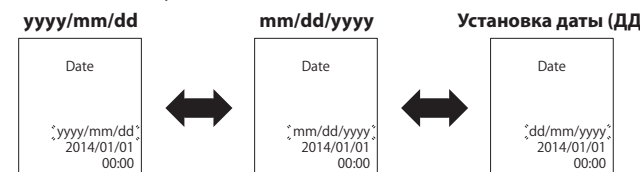
Как использовать корпус

- Заправьте ремешок через отверстие в откидной крышке корпуса. Затем зафиксируйте откидную крышку корпуса.
- Потяните за подставку в задней части корпуса и поставьте его.



Установка даты и времени

- В режиме ожидания нажмите кнопку F.
- Нажмите кнопки для того, чтобы мигал элемент «Date».
- Нажмите кнопку ENTER (ВВОД). Затем формат даты начнет мигать.
- Выберите формат даты, используя кнопки , а затем нажмите кнопку ENTER (ВВОД).



- Задать дату и время с помощью кнопок . Затем нажмите кнопку ENTER (ВВОД). Для отмены Установки даты/времени и возврата в режим ожидания нажмите кнопку F.



- Нажмите кнопку F, чтобы вернуться в режим ожидания.

4 ПОДГОТОВКА К БАКТЕРИОЛОГИЧЕСКОМУ ИССЛЕДОВАНИЮ С ПОМОЩЬЮ СВАБА

1 труба LuciPac Pen

Выньте ручку LuciPac Pen из холодильника (от 2 до 8 °C). Дайте ручке LuciPac Pen постоять при комнатной температуре.

Внимание

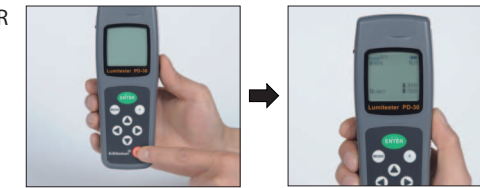
- Не рекомендуется использовать охлажденную трубу LuciPac Pen. В противном случае возможно получение заниженного результата измерений.



2 Lumitester PD-30

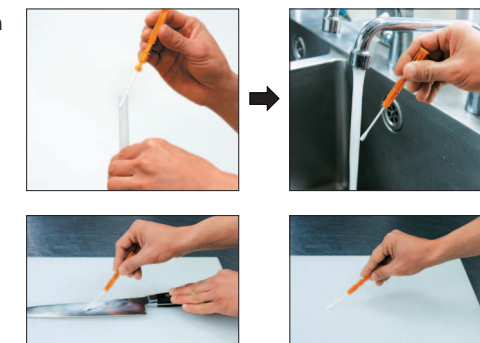
Люменометр PD-30 питается от двух щелочных батарей размера AA или двух никель-гидридных аккумуляторных батарей того же размера.

- Нажмите кнопку POWER («ПИТАНИЕ»).
- Устройство будет готово к использованию после обратного отсчета.



5 ПРОВЕДЕНИЕ БАКТЕРИОЛОГИЧЕСКОГО ИССЛЕДОВАНИЯ С ПОМОЩЬЮ СВАБА

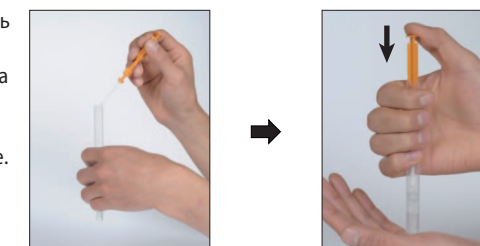
- Извлеките палочку сваба (оранжевый держатель) из трубы. Смочите кончик сваба водопроводной водой.
- Возьмите смыв с исследуемой поверхности с помощью сваба.



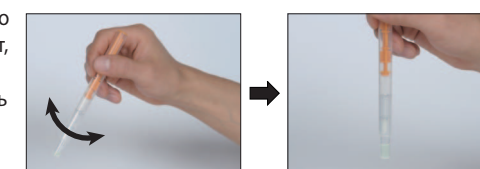
Внимание

- При наличии на исследуемой поверхности остатков дезинфицирующего средства, например, спирта, имеется вероятность получения неверных результатов исследования. В этом случае перед взятием смыва с исследуемой поверхности необходимо очистить ее с помощью воды или удалить остатки дезинфицирующего средства с помощью бумажного полотенца.

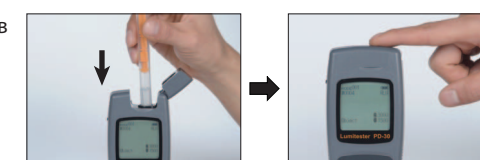
- Поместите чисталку внутрь основной трубки. Затем поместите конец трубки на руку и надавите на чисталку сверху, чтобы прорвать капсулу в трубке.



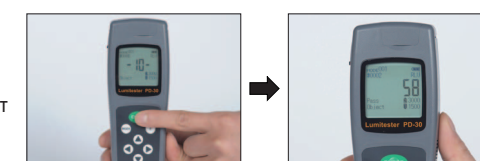
- Встряхните трубу несколько раз, чтобы жидкий реагент, оставшийся в капсуле, попал в тестируемую часть трубы и растворил реагент, содержащийся в трубе.



- Вставьте трубу LuciPac Pen в измерительную камеру люменометра Lumitester PD-30. Закройте крышку измерительной камеры.



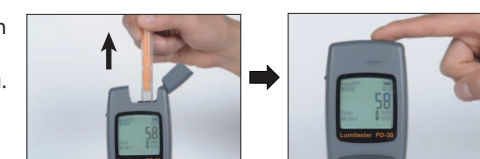
- Нажмите кнопку ENTER («ВВОД») на кнопочной панели для того, чтобы начать измерение. Результат измерения отобразится после обратного отсчета.



Внимание

- Выполните измерение в вертикальном положении. Держите устройство ровно во время измерения.

- Извлеките трубу LuciPac Pen из измерительной камеры по завершении измерения.



Внимание

- После проведения измерения необходимо извлечь трубу LuciPac Pen.
- В случае значительных колебаний температуры окружающей среды необходимо выдерживать паузу не менее 10 секунд между измерениями.

6 После проведения измерения

1 Lumitester PD-30

- Извлеките трубу LuciPac Pen из измерительной камеры после измерения.
- Нажмите кнопку POWER («ПИТАНИЕ») для включения устройства.

- Если устройство не используется в течение 10 минут, оно автоматически отключается.
- Когда трубка ручки LuciPac Pen не вынимается из измерительной камеры, звучит предупреждающий сигнал.

2 Использованные трубы LuciPac Pen

Утилизировать использованные трубы LuciPac Pen следует в соответствии с требованиями местных нормативных документов.



7 Другие функции

Для использования этих функций см. руководство по эксплуатации к Lumitester PD-30.

Настройки термокомпенсации

Реагент имеет свойство различия люминесценции в зависимости от температуры. Термокомпенсация – это функция, которая корректирует температурную характеристику реагента, измеряя температуру устройства. Температурная компенсация по умолчанию отключена. Диапазон температурной компенсации – от +10 до +40°C.

Самодиагностика

Поддерживайте чистоту измерительной камеры. Несоблюдение этого требования может привести к ухудшению точности измерений. Самодиагностика – это функция для подтверждения степени загрязнения в измерительной камере.

Технические характеристики устройства могут быть изменены без предварительного уведомления.

Издатель:

Kikkoman Biochemifa Company
2-1-1, Nishi-Shinbashi, Minato-ku, Tokyo 105-0003, Japan
TEL: +81-3-5521-5490 FAX: +81-3-5521-5498
<http://biochemifa.kikkoman.co.jp/e/>